

Volume 9 // Numéro 1 // Automne 2014

équilibre

Ligne du Tropique du Cancer

SOCIÉTÉ
EN

QUÊTE

DE SENS



Association canadienne
pour la santé mentale
Montréal

35 ANS

DE PROMOTION ET DE PRÉVENTION EN SANTÉ MENTALE

Cette année, l'Association canadienne pour la santé mentale – Filiale de Montréal souligne ses 35 ans d'existence où, au fil du temps, elle a été au cœur des mouvances de la société québécoise et des enjeux dans le champ de la santé mentale.

Pour souligner cet anniversaire, l'Association souhaite renouer avec sa tradition de colloque annuel, un temps de réflexion et un espace de ressourcement privilégiés, dont l'approche philosophique positive et éthique invite à explorer les dynamiques du sens.

Par le biais de ce numéro spécial, le magazine *Équilibre* ouvre ses pages à certaines allocutions marquantes de nos colloques, dont la réflexion est toujours aussi pertinente et d'actualité.

Table des matières

- 36 Biographie de Jacques Grand'Maison
- 59 La figure du soignant-blessé
- 66 Au coeur de l'Association
- 68 Devenez membre de l'Association
- 69 Commandez vos publications de l'Association
- 70 À l'intention des auteurs

Suggestions de lecture

- 21 Éloge de l'incertitude
- 25 Pour un nouvel art de vivre
- 31 Réenchanter la vie
- 33 Du jardin secret aux appels de la vie
- 43 Pour un nouvel humanisme
- 49 L'Euphorie perpétuelle : Essai sur le devoir de bonheur
- 51 La Fatigue d'être soi. Dépression et société
- 55 Le Travail d'une vie : Quand psychologie et spiritualité donnent un sens à notre existence

LE MAGAZINE ÉQUILIBRE RESPECTE L'ENVIRONNEMENT! Le magazine *Équilibre* est imprimé sur papier certifié FSC, contenant 10 % de fibres recyclées post-consommation et de fibres provenant de forêts bien gérées, fabriqué selon un procédé sans chlore.

Mission

L'ACSM-Montréal est un organisme sans but lucratif dont la mission est la promotion et la prévention en santé mentale.

Présidente

Karen Hetherington

Directrice générale

Diane Vinet

Membership

En devenant membre, vous recevrez *Équilibre* gratuitement. En outre, vous pourrez participer aux différentes activités de l'Association telles que colloques, conférences et formations à un tarif réduit. Pour ce faire, faites parvenir un chèque au montant de :

- Entreprise à but lucratif: 50\$
- Organisme public: 40\$
- Ressource communautaire: 35\$
- Personne rémunérée: 40\$
- Personne non rémunérée et étudiant: 20\$

À l'ordre de :

ACSM-Montréal
55, avenue du Mont-Royal Ouest, bureau 605
Montréal (Québec) H2T 2S6

Tél. : 514 521-4993

Télééc. : 514 521-3270

Courriel: acsmmtl@cooptel.qc.ca

Site Internet: www.acsmmontreal.qc.ca

Facebook.com/ACSM.Montréal

Équilibre

Cette publication est le journal officiel de l'ACSM-Montréal. Il est un outil privilégié de communication et d'information entre les partenaires du secteur de la santé mentale. Il favorise l'échange d'idées afin de promouvoir la santé mentale et l'acceptation pleine et entière des personnes ayant des problèmes de santé mentale.

Les articles n'engagent que les auteurs et ne reflètent pas nécessairement la position officielle de l'ACSM-Montréal, à moins que ce ne soit indiqué. Toute reproduction est permise en mentionnant la source complète. Afin de faciliter la lecture, le masculin est utilisé à titre épique.

Éditeur

Association canadienne pour la santé mentale
Filiale de Montréal

Coordonnatrice de l'édition

Cathy Bazinet

Comité éditorial

Cathy Bazinet
Louise Blanchette

Direction artistique

Jonathan Rehel
Cathy Bazinet

Graphisme

Jonathan Rehel

Impression

Imprimerie GG inc.

Photos

www.dreamstime.com

Tirage

1 000 exemplaires

Dépôt légal — 3^e trimestre 2014

Bibliothèque nationale du Québec

Bibliothèque nationale du Canada

ISSN 1718-1445

Un organisme appuyé par



4 CRISE DE SOCIÉTÉ... RECHERCHE DE SENS **INTERVENIR : UNE QUESTION DE SENS**

Gilbert Renaud

Retrouver du sens passe par la rupture avec un schème « techno-scientifico-administratif » qui vient déshumaniser l'intervention en détruisant la relation profonde qui doit se nouer pour aider à panser la souffrance de l'autre. Il convient en fait de « penser autrement le social pour mieux le panser », ce qui passe par la réhumanisation de l'intervention.



18 L'ANGOISSE DU BONHEUR... L'INTERDIT DE LA SOUFFRANCE ! **LE RISQUE DE LA VIE OU LE RISQUE DE VIVRE**

Guy Bourgeault

On peut avoir à la vie un rapport marqué par la volonté de pouvoir; la vie sera alors placée sous le signe du contrôle. On peut aussi entretenir avec elle des rapports placés plutôt sous le signe de l'accueil et de l'attention, de la prévenance et de la déférence; on aura alors le souci d'avoir confiance en la vie.



28 RENOUER AVEC LA BEAUTÉ DU MONDE **RÉENCHANTER LA VIE**

Jacques Grand'Maison

L'être humain n'est-il pas dans sa plus intime spécificité, un être de sens? Avec cette merveilleuse et mystérieuse capacité de faire sens même là où il n'y en a plus. C'est cette capacité qui permet de réenchanter la vie au-delà de tous les désenchantements, vicissitudes et contingences de notre finitude.



44 LA FATIGUE D'ÊTRE INTERVENANT **CLIMAT SOCIAL D'ERRANCE SUR LE PLAN DES VALEURS : MISE À L'ÉPREUVE POUR L'INTERVENANT**

Lucie Biron

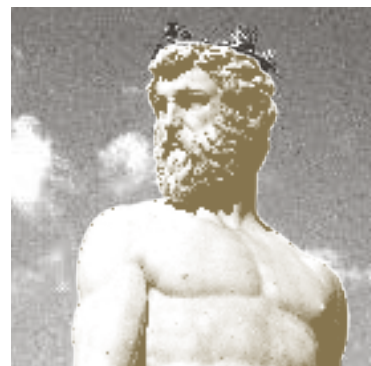
Une part de la fatigue des intervenants s'éprouve autour de l'absence, dans nos organisations, d'un idéal collectif pouvant soutenir les professions d'auteurs. Ce manque serait l'écho d'un phénomène propre à nos sociétés occidentales contemporaines : une perte de référence à toute transcendance, entendue comme référence à un idéal, qu'il soit laïque ou religieux.



56 CRÉER DES ESPACES D'HUMANITÉ **ASCLÉPIOS, LE GUÉRISSEUR BLESSÉ : UN MYTHE À LA BASE DE TOUTES LES PROFESSIONS EN RELATION D'AIDE**

Jan Bauer

Pour que l'intervenant puisse exercer une influence favorable, il doit aménager un espace où peuvent cohabiter le soignant et le soigné. C'est ce que le mythe d'Asclépios nous enseigne de plus important : le guérisseur a besoin de sa propre blessure pour pouvoir se relier à celle des autres.



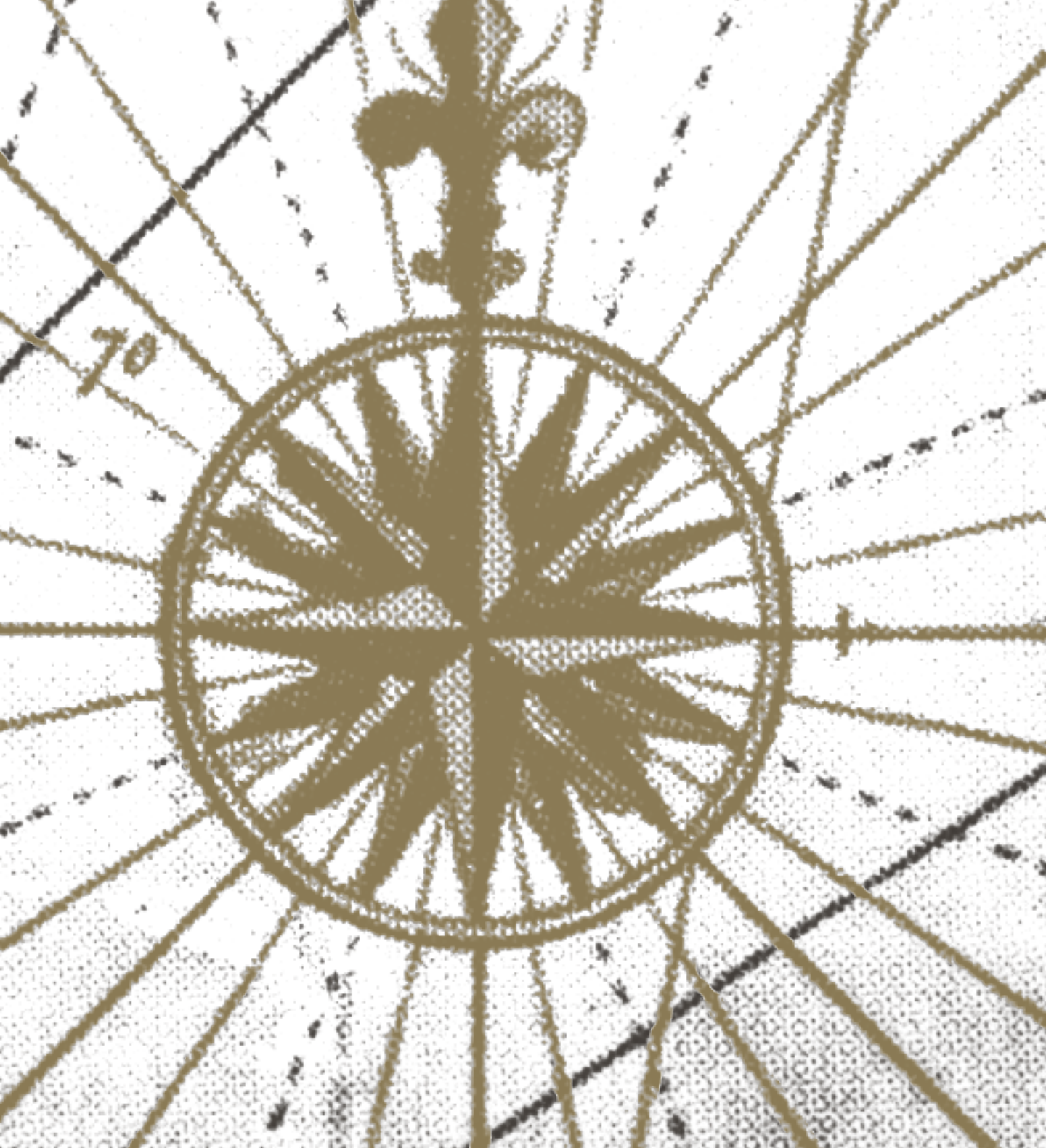


INTERVENIR: UNE QUESTION DE SENS

GILBERT
RENAUD

Professeur honoraire
ÉCOLE DE SERVICE SOCIAL
UNIVERSITÉ DE MONTRÉAL

*C*rise de société... recherche de sens : tel est le thème de ce colloque où l'on m'a demandé de présenter des pistes de réflexion susceptibles d'alimenter l'intervention sociale. Car il faut bien le reconnaître, les intervenants sociaux récoltent plusieurs des souffrances produites par une société en crise où le sens semble éclater. Jour après jour, ils ne peuvent que constater la détresse des nombreux exclus d'une société à la recherche d'une performance toujours plus grande.



Bon nombre d'intervenants éprouvent souvent un profond malaise, d'autant plus qu'ils perçoivent l'ina-
déquation de plus en plus grande entre les services
offerts et la demande d'aide. Plusieurs d'entre eux
finissent ainsi par vivre à leur tour une souffrance
qui peut les conduire à l'épuisement professionnel.
Tout cela ne fait guère de sens et il importe de tenter
de renouer avec le sens de tous ces métiers du social
dont le but est simplement d'aider autrui.

Pour être en mesure de retrouver le sens de

l'intervention et donc de se réapproprier le travail
d'intervenant, il importe d'abord de bien identifier
l'origine du malaise, de comprendre pourquoi on
en est arrivé à une telle situation. Que s'est-il donc
passé pour qu'on en vienne ainsi à s'interroger sur
le sens de l'intervention? En identifiant les trans-
formations qui ont conduit au malaise actuel, il
sera alors possible de s'orienter différemment pour
tenter de sortir d'une position insatisfaisante où le
sens semble avoir cédé le pas au non-sens.